

ГБУЗ
«Медицинский информационно-
аналитический центр МЗ
Краснодарского края»

Форма 14

«Сведения о
деятельности подразделений
медицинской организации, оказывающих
медицинскую помощь
в стационарных условиях»

ФФСН №14 составляется всеми медицинскими
организациями-**ЮРИДИЧЕСКИМИ**
ЛИЦАМИ, оказывающими медицинскую
помощь в стационарных условиях и
медицинскими организациями, имеющими
ПОДРАЗДЕЛЕНИЯ, оказывающие
медицинскую помощь в стационарных
условиях, входящими в номенклатуру
медицинских организаций
(приказ Минздрава России
от 6 августа 2013г. №529 Н «Об утверждении
номенклатуры медицинских организаций»)

При составлении отчета для отнесения заболеваний к той или иной нозологической форме или классу заболеваний следует руководствоваться МКБ-10 пересмотра, учитывать заключительный клинический диагноз (**ТОЛЬКО ОДНО** основное заболевание) при кодировании госпитальной заболеваемости, а при кодировании госпитальной летальности – **ТОЛЬКО** первоначальной причиной смерти

Источники информации при составлении формы №14

**форма №066/у-02 «Статистическая карта выбывшего
из стационара круглосуточного пребывания»**

**форма №016/у-02 «Ведомость учета движения
пациентов и коечного фонда стационара»**

**форма №001 «Журнал учета приема больных и
отказов в госпитализации»**

**Форма №106/у «Медицинское свидетельство о
смерти и форма №106-2/у «Медицинское
свидетельство о перинатальной смертности»**

(Приказ МЗ РФ от 15.04.2021 №352Н)

Источник информации при составлении ФФСН №14 в 2023 году.

МИНИСТЕРСТВО ЗДРАВООХРАНЕНИЯ
РОССИЙСКОЙ ФЕДЕРАЦИИ
(МИНЗДРАВ РОССИИ)

ЗАРЕГИСТРИРОВАНО
Регистрационный № 70594
от 18 Октября 2022г.

П Р И К А З

5 августа 2022 г.

№ 530н

Москва

**Об утверждении
унифицированных форм медицинской документации,
используемых в медицинских организациях, оказывающих
медицинскую помощь в стационарных условиях,
в условиях дневного стационара и порядков их ведения**

В соответствии с пунктом 11 части 2 статьи 14 Федерального закона от 21 ноября 2021 г. № 323-ФЗ «Об основах охраны здоровья граждан в Российской Федерации» (Собрание законодательства Российской Федерации, 2011, № 48, ст. 6724; 2017, № 31, ст. 4791) подпунктом 5.2.199 пункта 5 Положения о Министерстве здравоохранения Российской Федерации, утвержденного постановлением Правительства Российской Федерации от 19 июня 2012 г. № 608 (Собрание законодательства Российской Федерации, 2012, № 26, ст. 3526; 2017, № 52, ст. 8131), п р и к а з ы в а ю:

1. Утвердить:

учетную форму № 001/у «Журнал учета приема пациентов и отказов в оказании медицинской помощи в стационарных условиях, в условиях дневного стационара» согласно приложению № 1 к настоящему приказу;

порядок ведения учетной формы № 001/у «Журнал учета приема пациентов и отказов в оказании медицинской помощи в стационарных условиях, в условиях дневного стационара» согласно приложению № 2 к настоящему приказу;

учетную форму № 003/у «Медицинская карта пациента, получающего медицинскую помощь в стационарных условиях, в условиях дневного стационара» согласно приложению № 3 к настоящему приказу;

порядок ведения учетной формы № 003/у «Медицинская карта пациента, получающего медицинскую помощь в стационарных условиях, в условиях дневного стационара» согласно приложению № 4 к настоящему приказу;

учетную форму № 007/у «Лист ежедневного учета движения пациентов и коечного фонда медицинской организации, оказывающей медицинскую

2

помощь в стационарных условиях, в условиях дневного стационара» согласно приложению № 5 к настоящему приказу;

порядок ведения учетной формы № 007/у «Лист ежедневного учета движения пациентов и коечного фонда медицинской организации, оказывающей медицинскую помощь в стационарных условиях, в условиях дневного стационара» согласно приложению № 6 к настоящему приказу;

учетную форму № 008/у «Журнал учета оперативных вмешательств (операций) в медицинской организации, оказывающей медицинскую помощь в стационарных условиях, в условиях дневного стационара» согласно приложению № 7 к настоящему приказу;

порядок ведения учетной формы № 008/у «Журнал учета оперативных вмешательств (операций) в медицинской организации, оказывающей медицинскую помощь в стационарных условиях, в условиях дневного стационара» согласно приложению № 8 к настоящему приказу;

учетную форму № 016/у «Сводная ведомость учета движения пациентов и коечного фонда медицинской организации, оказывающей медицинскую помощь в стационарных условиях, в условиях дневного стационара» согласно приложению № 9 к настоящему приказу;

порядок ведения учетной формы № 016/у «Сводная ведомость учета движения пациентов и коечного фонда медицинской организации, оказывающей медицинскую помощь в стационарных условиях, в условиях дневного стационара» согласно приложению № 10 к настоящему приказу;

учетную форму № 066/у «Статистическая карта вышедшего из медицинской организации, оказывающей медицинскую помощь в стационарных условиях, в условиях дневного стационара» согласно приложению № 11 к настоящему приказу;

порядок ведения учетной формы № 066/у «Статистическая карта вышедшего из медицинской организации, оказывающей медицинскую помощь в стационарных условиях, в условиях дневного стационара» согласно приложению № 12 к настоящему приказу.

2. Медицинские организации в соответствии с порядком организации системы документооборота в сфере охраны здоровья в части ведения медицинской документации в форме электронных документов, применяют учетные формы и порядки их ведения, утвержденные настоящим приказом, с 1 марта 2025 г.

3. Настоящий приказ вступает в силу с 1 марта 2023 г. и действует 6 лет со дня его вступления в силу.

Министр



М.А. Мурашко

Расчет возраста старше трудоспособного при составлении формы №14:

В соответствии с Приказом Росстата № 409 от 17 июля 2019 года «Об утверждении методики определения возрастных групп населения»

для составления отчетов за 2021 год определены следующие возрастные группы населения:

трудоспособный возраст на 2022 год :

женщины **16-56 лет**

мужчины **16-61 лет**

возраст старше трудоспособного на 2022 год:

женщины **57 лет и старше**

мужчины **62 год и старше**

Таблица 2000 состоит из трех разделов: Взрослые (18 лет и более), Взрослые старше трудоспособного возраста(женщины с 56 и мужчины с 61) и Дети (в возрасте 0-17 лет)

Наименование болезни	№ строки	Код по МКБ X пересмотра	А. Взрослые (18 лет и более)								
			Выписано пациентов			Проведено выписанны ми койко- дней	Умерло				
			всего	из них: доставленных по экстренным показаниям	из них пациентов, доставленных скорой медицинской помощью (из гр.5)		из них				
							Всего	Проведено паталого- анатомических вскрытий	из них установлено расхождений диагнозов	Проведено судебно- медицинских вскрытий	из них установлено расхождений диагнозов
1	2	3	4	5	6	7	8	9	10	11	12
Всего	1.0	A00-T98									
в том числе: некоторые инфекционные и паразитарные болезни.....	2.0	A00-B99	строка Всего 1.0 включает сумму строк со 2.0 по 21.0 по всем графам, строка 22.0-КРОМЕ ТОГО								
COVID-19	21.0	U07.1- U07.2									
Кроме того: факторы, влияющие на состояние здоровья населения и обращения в медицинские организации	22.0	Z00-Z99	В таблице 2000 выписанные, умершие НЕТ ПЕРЕВЕДЕННЫХ!!!!								

строка Всего 1.0 включает сумму строк со 2.0 по 21.0 по всем графам, строка 22.0-КРОМЕ ТОГО

В таблице 2000 выписанные, умершие
НЕТ
ПЕРЕВЕДЕННЫХ!!!!

В таблице 2000 ОБРАТИТЕ ВНИМАНИЕ на экстренные показания !!!

Наименование болезни	№ строки	Код по МКБ X пересмотра	А. Взрослые (18 лет и более)								
			Выписано пациентов			Проведено выписанными койко-дней	Умерло				
			всего	из них: доставленных по экстренным показаниям	из них пациентов, доставленных скорой медицинской помощью (из гр.5)		Всего	из них			
			4	5	6	7	8	Проведено паталого-анатомических вскрытий	из них установлено расхождений диагнозов	Проведено судебно-медицинских вскрытий	из них установлено расхождений диагнозов
1	2	3	4	5	6	7	8	9	10	11	12
Всего	1.0	A00-T98	807477	476616							
в том числе: некоторые инфекционные и паразитарные болезни.....	2.0	A00-B99									
COVID-19	21.0	U07.1-U07.2									
Кроме того: факторы, влияющие на состояние здоровья населения и обращения в медицинские организации	22.0	Z00-Z99	1680	724							

59,1%

Высокий % экстренной госпитализации это индикатор проблем в работе первичного звена

43,1%

практически каждая 2 госпитализация по поводу факторов, влияющих на состояние здоровья населения и обращения в медицинские организации, обусловлена угрозой жизни пациентов ??

Экстренная медицинская помощь.

В соответствии со статьей 32 частью 4 Федерального закона №323 «Об основах охраны здоровья граждан в Российской Федерации» **экстренная медицинская помощь** это помощь, оказываемая при внезапных острых заболеваниях, состояниях, обострении хронических заболеваний, представляющих угрозу жизни пациента.



Доля госпитализаций по экстренным показаниям и больничная летальность в Краснодарском крае в 2011-2021гг.

В соответствии с МКБ-10 Рубрики **Z00-Z99** предназначены для тех случаев, когда в качестве "диагноза" или "проблемы" указаны не болезнь, травма или внешняя причина, относящиеся к разделам A00-Y89, а иные обстоятельства.

Такое положение может возникнуть в основном в двух случаях.

- а) Когда инвалид, в данное время необязательно являющийся больным, обращается в учреждение здравоохранения с какой-либо специальной целью, например для получения незначительной по объему помощи или для обслуживания в связи с текущим состоянием: в качестве донора органа или ткани, для профилактической вакцинации или обсуждения проблемы, которая сама по себе не вызвана болезнью или травмой.
- б) Когда имеют место какие-либо обстоятельства или проблемы, влияющие на здоровье, однако в данный момент сами по себе не являющиеся болезнью или травмой. Такие факторы могут быть обнаружены в ходе обследований состояния здоровья населения, во время которых индивид может быть болен или здоров; они также могут быть зарегистрированы как дополнительные обстоятельства, которые следует иметь в виду при обращении за помощью по поводу какого-либо заболевания или повреждения.

В соответствии с МКБ-10 Рубрики **Z00-Z99** предназначены для тех случаев, когда в качестве "диагноза" или "проблемы" указаны не болезнь, травма или внешняя причина, относящиеся к разделам A00-Y89, а иные обстоятельства.

Этот класс содержит следующие блоки:

- **Z00-Z13** Обращения в учреждения здравоохранения для медицинского осмотра и обследования
- **Z20-Z29** Потенциальная опасность для здоровья, связанная с инфекционными болезнями
- **Z30-Z39** Обращения в учреждения здравоохранения в связи с обстоятельствами, относящимися к репродуктивной функции
- **Z40-Z54** Обращения в учреждения здравоохранения в связи с необходимостью проведения специфических процедур и получения медицинской помощи
- **Z55-Z65** Потенциальная опасность для здоровья, связанная с социально-экономическими и психосоциальными обстоятельствами
- **Z70-Z76** Обращения в учреждения здравоохранения в связи с другими обстоятельствами
- **Z80-Z99** Потенциальная опасность для здоровья, связанная с личным или семейным анамнезом и определенными обстоятельствами, влияющими на здоровье

При формировании отчетов по ФФСН №14 в части госпитализаций по экстренным показаниям в данном классе медицинским организациям необходимо проводить анализ достоверности предоставляемых данных.

ОШИБКИ, ДОПУСКАЕМЫЕ МЕДИЦИНСКИМИ ОРГАНИЗАЦИЯМИ В 2021 году

- умершие пациенты дважды указываются в таблице 2000 как выписанные и как умершие; (**показывать умерших, при отсутствии выписанных НЕ ОШИБКА!!!!**)
- в таблице 2000 указываются умершие пациенты по строке «закупорка и стеноз артерий, не приводящие к инфаркту миокарда» и по другим закрепленным клеткам;
- пациенты, умершие от перитонита, почечной недостаточности указываться не должны, т.к. эти состояния не первоначальная причина смерти, а осложнение заболевания;
- умершие регистрируются не по первоначальной причине смерти с учетом патологоанатомического диагноза, а по клиническому диагнозу (**при расхождении диагнозов**);
- Число зарегистрированных заболеваний в ф.12 по ОЦВБ, инфаркту миокарда, пневмонии, СД **должно быть БОЛЬШЕ или РАВНО** числу госпитализированных в ф.14

ОШИБКИ, ДОПУСКАЕМЫЕ МЕДИЦИНСКИМИ ОРГАНИЗАЦИЯМИ В 2021 году

- **Число заболеваний** (острые и повторные инфаркты миокарда и острые формы цереброваскулярных болезней, пневмонии и другие заболевания, требующие лечения в стационарных условиях), **в форме №12 должно быть больше или равно числу лиц, показанных в форме №14.**
- Превышение количества заболеваний в форме №14 над заболеваниями, показанными в форме №12, указывает **на отсутствие преемственности между поликлиникой и стационаром либо неверный статистический учет** (например при переводе из ЦРБ в ПСО оформляется выписка, а не перевод это приводит к фальсификации данных и увеличению числа госпитализаций один больной учитывается 2 и более раза)
- **Исключение:** число заболеваний в форме №14 может быть больше, чем в форме №12, только в случае госпитализации лиц с вышеуказанными нозологическими единицами, не проживающими на территории обслуживания учреждения здравоохранения.

При сдаче годового отчета каждый случай
детального исхода по этим кодам МКБ должен быть
подтвержден письменной копией посмертного
заключительного эпикриза и протоколом
патологоанатомического вскрытия с указанием
диагноза кода первоначальной причины смерти

- Анемия
- Гастрит и дуоденит
- Пневмония у детей до года
- Сепсис у детей до года и взрослых
- Почечная недостаточность
- Стенокардия
- R (неуточненные состояния)
- Отдельные нарушения, вовлекающие иммунный механизм
- Ожирение
- Заболевания кожи и подкожной клетчатки

**При сдаче годового отчета каждый случай
детального исхода по этим кодам МКБ должен быть
подтвержден письменной копией посмертного
заключительного эпикриза и протоколом
патологоанатомического вскрытия с указанием
диагноза кода первоначальной причины смерти**

- Психические расстройства и расстройства поведения
- Острая ревматическая лихорадка– для детей до 1 года
- Хронические ревматические болезни сердца - для детей до 1 года
- Грипп для детей 0-17 лет
- Острые респираторные инфекции верхних дыхательных путей
- Язва желудка и двенадцатиперстной кишки– для детей 0-17 лет
- Системные поражения соединительной ткани
- Все случаи смерти женщин (от внематочной беременности, аборта, беременных, рожениц и родильниц)
- Туберкулез органов дыхания– для детей 0 - 17 лет

Класс 19 (R 00-R99)

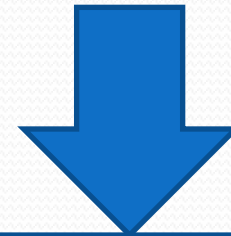
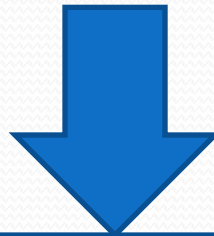
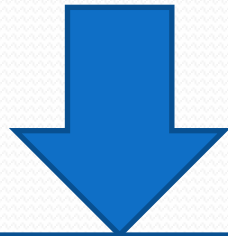
Симптомы признаки, отклонения, от нормы, выявленные при клинических и лабораторных исследованиях, не классифицированные в других рубриках

- **Пациенты с симптомами заболевания госпитализируются для уточнения диагноза.** Если диагноз заболевания не уточнен эти случаи госпитализации следует рассматривать как обследование и они должны регистрироваться в строке 21.0 «Факторы, влияющие на состояние здоровья и обращения в учреждения здравоохранения»
Каждый случай летального исхода по классу 19 МКБ-10 (симптомы) должен быть подтвержден письменной копией посмертного заключительного диагноза при сдаче годового отчета с указанием кода первоначальной причины смерти

**Симптомы, признаки, отклонения, от нормы, выявленные
при клинических и лабораторных исследованиях, не
классифицированные в других рубриках**

Если не смогли уточнить диагноз за время пребывания в стационаре, такой случай возможно показать в строке 22 Кроме того: факторы. Влияющие на состояние здоровья населения и обращения в медицинские организации.

ИЛИ

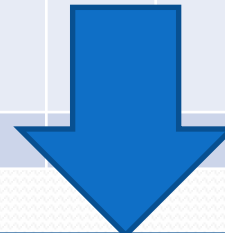
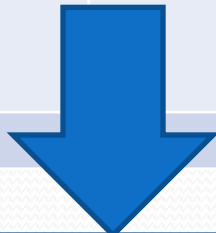
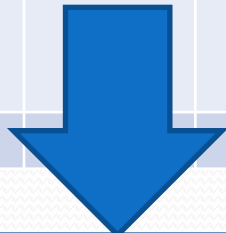


**Если не смогли установить диагноз, то симптоматический
диагноз может быть отнесен к ОСНОВНОМУ КЛАССУ
ЗАБОЛЕВАНИЙ**

R 00-R99

Симптомы признаки, отклонения, от нормы, выявленные при клинических и лабораторных исследованиях, не классифицированные в других рубриках

=	№ строки	Код по МКБ-10 пересмотра	А. Взрослые (18 лет и старше)					
			Выписано пациентов			Проведено выписанными койко-дней	Умерло	
			Всего	из них: доставленных по экстренным показаниям	из них пациентов, доставленных скорой мед. помощью (из гр.5)		Всего	из них проведено патолого-анатомических вскрытий установлено расхождений диагнозов
симптомы, признаки и отклонения от нормы, выявленные при клинических и лабораторных исследованиях, не классифицированные в других рубриках	19.0	R00-R99						



РАСШИФРОВАТЬ!!!!
В отдельной таблице Excel

Раздел 2001-2800

Таблица 2100: **!!ИСКЛЮЧЕНЫ ПЕРЕВЕДЕННЫЕ!!**

Из числа выписанных пациентов направлено в организации медицинской реабилитации 1 _____, в санатории 2 _____

Таблица 2300: внесены изменения Поступило пациентов с инфарктом миокарда в стационар в первые сутки от начала заболевания 1 _____, в том числе в первые 12 часов 2 _____, из них в первые 2 часа 3 _____, из них (стр. 1) проведены: тромболитическая терапия 4 _____ (указать общее число проведенных тромболизисов, в т.ч. и на ДО госпитальном этапе), стентирование 5 _____; тромболитическая терапия с последующим стентированием 6 _____ (указать общее число проведенных тромболизисов, в т.ч. и на ДО госпитальном этапе, с последующим стентированием), из общего числа умерших умерло пациентов с инфарктом миокарда (стр. 10.4.2+10.4.3) в первые 24 часа после поступления в стационар 7 _____, в том числе в возрасте до 65 лет 8 _____, из числа умерших в первые в 24 часа поступления в стационар пациентов с инфарктом миокарда проведена тромболитическая терапия 9 _____, стентирование 10 _____.

Таблица 2600 Из общего числа выписанных было направлено на лечение в стационарных условиях

Т.к. часто таблица не заполняется учреждениями, **!!ВВЕДЕН КОНТРОЛЬ!!** обратите внимание!!!!

Таблица 2700 Отказы в госпитализации

форма №001у «Журнал учета приема больных и отказов в госпитализации»

является источником для заполнения этой таблицы, заполняют её ВСЕ медицинские организации (УБ, ЦРБ и т.д.)

Таблица 2600 (УСЛОВИЯ КОНТРОЛЯ)!!!!

Выписаны гр.3 стр.1 т.2000+гр. 22 стр.1 т.2020=
таб.2600 гр.1 поликлиникой+гр.3 полицией+гр.5 обратились
самостоятельно+таб.2000-2020 доставлены скорой помощью.

ПРИМЕР:

Из общего числа выписанных (стр. 1, гр. 4) было направлено на
лечение в стационарных условиях: поликлиникой 1: 4 588,
в т.ч. детей 2: 0 , полицией 3: 19, в т.ч. детей 4: 0, обратились
самостоятельно 5: 3 380.

$$15122+0 = \underline{4\ 588+19+7135+0+3\ 380}$$

Наименование болезни	№ строк и	Код по МКБ-10 пересмотра	А. Взрослые (18 лет и более)		
			Выписано пациентов		
			всего	из них: доставленных по экстренным показаниям	из них пациентов, доставленных скорой медицинской помощью (из гр.5)
1	2	3	4	5	6
Всего	1.0	А00-Т98	15122	13053	7135

Наименование болезни	№ строки	Код по МКБ-10 пересмотра	В. Дети (в возрасте 0-17 лет включительно)			
			Выписано пациентов			
			всего	из них: доставлен- ных по экстренным показаниям	из гр.5: пациентов, доставленных скорой мед. помощью	из гр.4 в возрасте до 1 года
1	2	3	22	23	24	25
Всего	1.0	А00-Т98	0	0	0	0

Таблица 2900

(2900) Из числа выписанных пациентов старше трудоспособного возраста (табл. 2000, стр. 20.1, гр. 13), получили **травматический** перелом шейки бедра, чрезвертельный и подвертельный переломы (S72.0-2) 1 _____, из них: получили медицинскую помощь в форме хирургического вмешательства 2 _____, эндопротезирование 3 _____. **Гр.3 эндопротезирование** в таблице 2900 должна быть меньше либо равна **стр. 15.8.1 гр.3** таблицы 4001.

"Указания по заполнению формы федерального статистического наблюдения В таблицу 2900 включить все случаи патологических переломов проксимального отдела бедренной кости при низкоэнергетической травме (S72.0-2) у пациентов старше трудоспособного возраста из числа выписанных пациентов старше трудоспособного возраста (табл. 2000, стр. 20.1, гр. 13).

Добавлена новая таблица 2910: Сведения о числе выбывших пациентов по возрасту

СВЕДЕНИЯ О ЧИСЛЕ ВЫБЫВШИХ ПАЦИЕНТОВ ИЗ СТАЦИОНАРА ПО ВОЗРАСТУ ПАЦИЕНТА																			Код по ОКЕИ: человек - 792
Выписано пациентов (из таб. 2000 гр.4 и гр.22) в возрасте																			контроль за табличный
Наименование болезни	№ стр.	Код по МКБ-10	0-14 лет	15-19 лет	20-24 года	25-29 лет	30-34 года	35-39 лет	40-44 года	45-49 лет	50-54 года	55-59 лет	60-64 года	65-69 лет	70-74 года	75-79 лет	80-84 года	85 лет и старше	всего
1	2	3	4	5	6	7	8	9	10	11	12	13	14	15	16	17	18	19	
сахарный диабет (из стр. 5.4)	1	E10-E11, E13-E14																	о
болезни, характеризующиеся повышенным кровяным давлением (из стр. 10.3)	2	I10, I11.9, I12.9, I13.9																	о
хроническая ишемическая болезнь сердца (стр. 10.4.5)	3	I25																	о
бронхит хронический и неуточненный, эмфизема (стр. 11.7)	4	J40-J43																	о
другая хроническая обструктивная легочная болезнь (стр. 11.8)	5	J44																	о
бронхоэктатическая болезнь (стр. 11.9)	6	J47																	о
астма, астматический статус (стр. 11.10)	7	J45, J46																	о
продолжение																			
Умерло пациентов (из таб. 2000 гр.8 и гр.28) в возрасте																			контроль за табличный
Наименование болезни	№ стр.	Код по МКБ-10	0-14 лет	15-19 лет	20-24 года	25-29 лет	30-34 года	35-39 лет	40-44 года	45-49 лет	50-54 года	55-59 лет	60-64 года	65-69 лет	70-74 года	75-79 лет	80-84 года	85 лет и старше	всего
1	2	3	20	21	22	23	24	25	26	27	28	29	30	31	32	33	34	35	
сахарный диабет (из стр. 5.4)	1	E10-E11, E13-E14																	о
болезни, характеризующиеся повышенным кровяным давлением (из стр. 10.3)	2	I10-I13																	о
хроническая ишемическая болезнь сердца (стр. 10.4.5)	3	I25																	о
бронхит хронический и неуточненный, эмфизема (стр. 11.7)	4	J40-J43																	о
другая хроническая обструктивная легочная болезнь (стр. 11.8)	5	J44																	о
бронхоэктатическая болезнь (стр. 11.9)	6	J47																	о
астма, астматический статус (стр. 11.10)	7	J45, J46																	о

За табличный контроль заложен на сумму выписанных (умерших) взрослые+дети, в строке болезни характеризующиеся повышенным кровяным давлением и для выписанных и для умерших код МКБ I10-I13

Таблицу 3000 заполняют только те медицинские организации, в которые переводились новорожденные указанного возраста из других ЛПУ и в данной организации есть койки для выхаживания недоношенных и патологии новорожденных!

-Все детские стационары, оказывающие медицинскую помощь детям , поступившим в 0-6 суток жизни

-Перинатальные центры по детям, поступившим из других медицинских организаций на лечение

В графе 5 и 8 показывают новорожденных, умерших непосредственно на втором этапе, а не в род. доме.

Таблица 4000 Хирургическая работа организации

Таблица 4000 и 4001:

- В таблицу включают сведения о любых (плановых, экстренных) операциях.
- При проведении нескольких операций одному пациенту показывают ВСЕ операции независимо от того одномоментно они были сделаны или в разные сроки.
- Операция, проведенная в несколько этапов считается как ОДНА.
- **Операции на сосудах (строка 8) и операции на нервной системе (строка 2) не должны дублироваться. Если данные операции подходят как для строки 8, так и для строки 2, следует отметить их только в одной строке.**
- Расшифровка «прочих» операций, не вошедших в предлагаемый перечень по строкам 2, 8 и 21.
- В графе умерло оперированных в стационаре указывают умерших оперированных пациентов, независимо от причины смерти: заболевание по поводу которого проведена операция или другое заболевание.
- В случае смерти пациента, перенесшего несколько операций, как умершего его следуют показывать лишь по одной операции (наиболее сложной и радикальной).

Таблица 4000 Хирургическая работа организации

Таблица 4000:

В графе 27 на закрепленных и незакрепленных графоклетках в строках часто указывается **недостовверная** информация о проведенных операциях по поводу злокачественных новообразований: **строка 7 – 147 случаев (операции на сердце), 9.2 – 1 (хронический аппендицит), 9.7 – 202 (геморрой), 14.6 – 126 (аборт)**

Таблица 4000:

В графе 28 необходимо указывать число направленных материалов на морфологическое исследование по числу направлений

Таблица 4100 строка 8 число операций с использованием рентгеновской аппаратуры необходимо сверить с данными ф.30 таб.5111 по стр.1 гр.6+гр.9 (лечебные рентгенохирургические вмешательства) **НЕ МОЖЕТ быть больших расхождений**

Таблица 4110:

В графе умерло пациентов указываются пациенты только **умершие от анестезии**

УЧЕТ МОРФОЛОГИЧЕСКИХ ИССЛЕДОВАНИЙ (ФСН по форме №14, табл. 4000, графа 28) *

- Гистологические исследования биопсийного и (или) операционного материала и цитологические исследования (учетная форма №203/у) – **учитывается по числу направлений.**
- Учетной единицей является один материал, из одной локализации, от одного пациента, доставленный в лабораторию одномоментно, с одним направлением, одним клиническим диагнозом, и которому присвоен один уникальный регистрационный номер.

*** Не включаются цитологические исследования, относящиеся к клинической лабораторной диагностике.**

Добавлены новые строки в таблицу 4000 и 4001 в раздел «Операции на сердце» и «Операции на сосудах»

операции на сердце	7
из них: на открытом сердце	7.1
из них с искусственным кровообращением	7.1.2
коррекция врожденных пороков сердца	7.2
из них: с искусственным кровообращением	7.2.1
коррекция приобретенных поражений клапанов сердца	7.3
из них: с искусственным кровообращением	7.3.1
эндоваскулярно	7.3.2
при нарушениях ритма – всего	7.4
из них: имплантация кардиостимулятора	7.4.1
из них: трехкамерных	7.4.1.1
коррекция тахиаритмий	7.4.2
из них катетерных аблаций	7.4.2.1
имплантированных кардиовертеров-дефибриляторов (ИКД)	7.4.3
из них: трехкамерных ИКД	7.4.3.1
по поводу ишемических болезней сердца	7.5
из них: аортокоронарное шунтирование	7.5.1
из них: с искусственным кровообращением	7.5.1.1
малоинвазивная реваскуляризация миокарда (МИРМ)	7.5.1.2
ангиопластика коронарных артерий	7.5.2
из них со стентированием	7.5.2.1

операции на сосудах	8
на аорте	8.1.3
из них: при аневризмах и расслоениях восходящего отдела аорты	8.1.3.1

Добавлены новые строки в таб.4201

Таблица 4201:

В графе 9 необходимо указывать число направленных материалов на морфологическое исследование по числу направлений

Таблица 4201

Данные, представленные в таблице, должно соответствовать данным, представленным в **форме 63** «Сведения о донорстве органов и тканей и трансплантации в медицинских организациях» (Приказ МЗ РФ от 8 июня 2016 г. № 355н)

Следует обратить внимание, что строка 1 равна сумме строк 2-9 по всем графам. Строка 10 не суммируется.

Следует предоставить расшифровку строки 9 – трансплантация **прочих органов** (в **прочие органы м.б. включены только трахея, фрагменты конечностей**)

Наименование трансплантаций	№ строки	Проведено операций (трансплантаций) – всего	из них детям	Число операций, при которых наблюдались осложнения (из гр. 3)	из них у детей	Умерло оперированных (из гр. 3)	из них детей (из гр. 7)	Направлено материалов на морфологическое исследование (из гр. 3)
1	2	3	4	5	6	7	8	9
Трансплантации всего, в том числе:	1							
легкого	2							
сердца	3							
печени	4							
поджелудочной железы	5							
тонкой кишки	6							
почки	7							
костного мозга	8							
в том числе: аутологичного	8.1							
аллотенного	8.2							
прочих органов	9							
трансплантации 2-х и более органов	10							

Некоторые условия межформенного контроля

ОБРАТИТЕ ВНИМАНИЕ !!!!Необходимо сравнить!!!!

ФОРМА 57 Таблица 1000 гр.4 и ФОРМА 14 2000 гр.22 (Дети 0-17 лет) большая разница свидетельствует об отсутствии преемственности между поликлиникой и стационаром. В ф.14 м.б. немного меньше либо равно ф.57, за счет случаев не требующих госпитализации

Ф.57 (1000) Травмы по характеру и соответствующие им внешние причины у детей (0-17 лет включительно)

Травмы, отравления и некоторые другие последствия воздействия внешних причин (Класс XIX МКБ-10)	Код по МКБ-10	№ строки	Внешние причины заболеваемости и смертности (Класс XX МКБ-10)
			Внешние причины заболеваемости и смертности, всего V01-Y98
1	2	3	4
отравление лекарственными средствами, медикаментами и биологическими веществами, всего	T36-T50	35	169
из них: отравление наркотиками	T40.0-6	36	?????
токсическое действие веществ, преимущественно немедицинского назначения всего	T51-T65	38	191
из них: токсическое действие алкоголя	T51	39	28

Ф.14 (2000) Состав больных в стационаре, сроки и исходы лечения

В. Дети (в возрасте 0-17 лет включительно)

Наименование болезни	№ строки	Код по МКБ-10 пересмотра	Выписано пациентов Всего
1	2	3	22
отравления лекарственными средствами, медикаментами и биологическими веществами	20.5	T36-T50	703
из них: отравление наркотиками	20.5.1	T40.0-T40.6	91
токсическое действие веществ преимущественно немедицинского назначения	20.6	T51-T65	710
из них: токсическое действие алкоголя	20.6.1	T51	63

Некоторые условия межформенного контроля

Контрагент	Наименование контрагента	ф.14 т.4100 стр.8 гр.3	ф.30 ф.30 т.5111 стр.1 гр.6+гр.9	отклонение ф.30 от ф.14
6169	ГБУЗ "НИИ - ККБ № 1"	8694	16229	7535
6283	ГБУЗ "ККБ № 2"	3142	3142	0
1304	ГБУЗ "ГБ № 4 г.Сочи" МЗ КК	2433	2433	0
223	ГБУЗ "Городская больница г. Армавира" МЗ КК	1458	1458	0
6285	ГБУЗ "Краевая больница № 4"	1307	1307	0
8017	ГБУЗ "ГБ № 1 г. Новороссийска" МЗ КК	905	905	0
2501	ГБУЗ "Ейская ЦРБ" МЗ КК	826	682	-144
1722	ГБУЗ "Городская больница Анапы"	591	?	-591
1308	ГБУЗ "ГБ № 8 г. Сочи" МЗ КК	559	567	8
4701	ГБУЗ "Темрюкская ЦРБ" МЗ КК	516	?	-516
1501	ГБУЗ "ТЦРБ № 1" МЗ КК	307	?	-307
701	ГБУЗ "ГКБ № 1 г. Краснодара" МЗ КК	281	281	0
4101	ГБУЗ Павловская ЦРБ	180	0	-180
1301	ГБУЗ "ГБ № 1 г.Сочи" МЗ КК	170	170	0
3401	ГБУЗ "Кущевская ЦРБ" МЗ КК	152	13	-139
2801	ГБУЗ "Каневская ЦРБ" МЗ КК	134	?	-134
3501	ГБУЗ "Лабинская ЦРБ" МЗ КК	117	1723	1606
7032	ГБУЗ "Туапсинская районная больница № 3"	96	96	0
1303	ГБУЗ "ГБ № 3 г.Сочи" МЗ КК	75	?	-75
6172	ГБУЗ КПТД	54	?	-54
6185	ГБУЗ КОД № 1	49	69	20
501	ГБУЗ "Городская больница г.Горячий Ключ" МЗ КК	47	?	-47
1401	ГБУЗ "Тихорецкая ЦРБ" МЗ КК	30	?	-30
5101	ГБУЗ "Успенская ЦРБ" МЗ КК	12	?	-12
706	ГБУЗ "КБСМП г. Краснодара" МЗКК	0	366	366
2201	ГБУЗ Выселковская ЦРБ	0	786	786
3301	ГБУЗ "Курганинская ЦРБ" МЗ КК	0	226	226
6165	ГБУЗ ДККБ	0	170	170
Итого		22135	30623	8488

В ф.14 т.4100
Операции с
использованием
рентгеновской
аппаратуры

В ф.30 т.5111
Интервенционные
вмешательства под лучевым
контролем. Рентгенохирургия,
рентгеноэндоваскулярные
диагностика и лечение
Рентгенохирургичес
кие вмешательства,
всего
Лечебные внутри и
внесосудистые

!!!Разницу
пояснить!!!!

Некоторые условия межформенного контроля

ОБРАТИТЕ ВНИМАНИЕ !!!!Необходимо сравнить!!!!

ФОРМА 57 Таблица 2000 гр.4 и ФОРМА 14 2000 гр.4 А. Взрослые (18 лет и более) большая разница свидетельствует об отсутствии преемственности между поликлиникой и стационаром. В ф.14 м.б. немного меньше либо равно ф.57, за счет случаев не требующих госпитализации

Ф.57 (2000) Травмы по характеру и соответствующие им внешние причины у детей (18 лет и более)

Травмы, отравления и некоторые другие последствия воздействия внешних причин (Класс XIX МКБ-10)	Код по МКБ-10	№ строки	Внешние причины заболеваемости и смертности (Класс XX МКБ-10)
			Внешние причины заболеваемости и смертности, всего V01-Y98
1	2	3	4
отравление лекарственными средствами, медикаментами и биологическими веществами, всего	T36-T50	35	294
из них: отравление наркотиками	T40.0-6	36	40
токсическое действие веществ, преимущественно немедицинского назначения всего	T51-T65	38	1515
из них: токсическое действие алкоголя	T51	39	913

Ф.14 (2000) Состав больных в стационаре, сроки и исходы лечения
А. Взрослые (18 лет и более)

Наименование болезни	№ строки	Код по МКБ-10 пересмотра	Выписано пациентов Всего
1	2	3	22
отравления лекарственными средствами, медикаментами и биологическими веществами	20.5	T36-T50	1049
из них: отравление наркотиками	20.5.1	T40.0-T40.6	40
токсическое действие веществ преимущественно немедицинского назначения	20.6	T51-T65	4672
из них: токсическое действие алкоголя	20.6.1	T51	3019

Строка Прочие

**Во всех таблицах должна быть
расшифрована и представлена на
бумажном носителе**

О КОДИРОВАНИИ КОРОНАВИРУСНОЙ ИНФЕКЦИИ, ВЫЗВАННОЙ COVID-19

(ПИСЬМО МЗ РФ от 8 апреля 2020 г. N 13-2/И/2-4335)

Коронавирусная инфекция, вызванная вирусом COVID-19, вирус идентифицирован (подтвержден лабораторным тестированием независимо от тяжести клинических признаков или симптомов) - U07.1

Коронавирусная инфекция, вызванная вирусом COVID-19, вирус не идентифицирован (COVID-19 диагностируется клинически или эпидемиологически, но лабораторные исследования неубедительны или недоступны) - U07.2

Наблюдение при подозрении на коронавирусную инфекцию - Z03.8

Носительство возбудителя коронавирусной инфекции - Z22.8

Контакт с больным коронавирусной инфекцией - Z20.8

Скрининговое обследование с целью выявления коронавирусной инфекции - Z11.5

Коронавирусная инфекция неуточненная (кроме вызванной COVID-19) - B34.2

Коронавирусная инфекция уточненная (кроме вызванной COVID-19) - B33.8

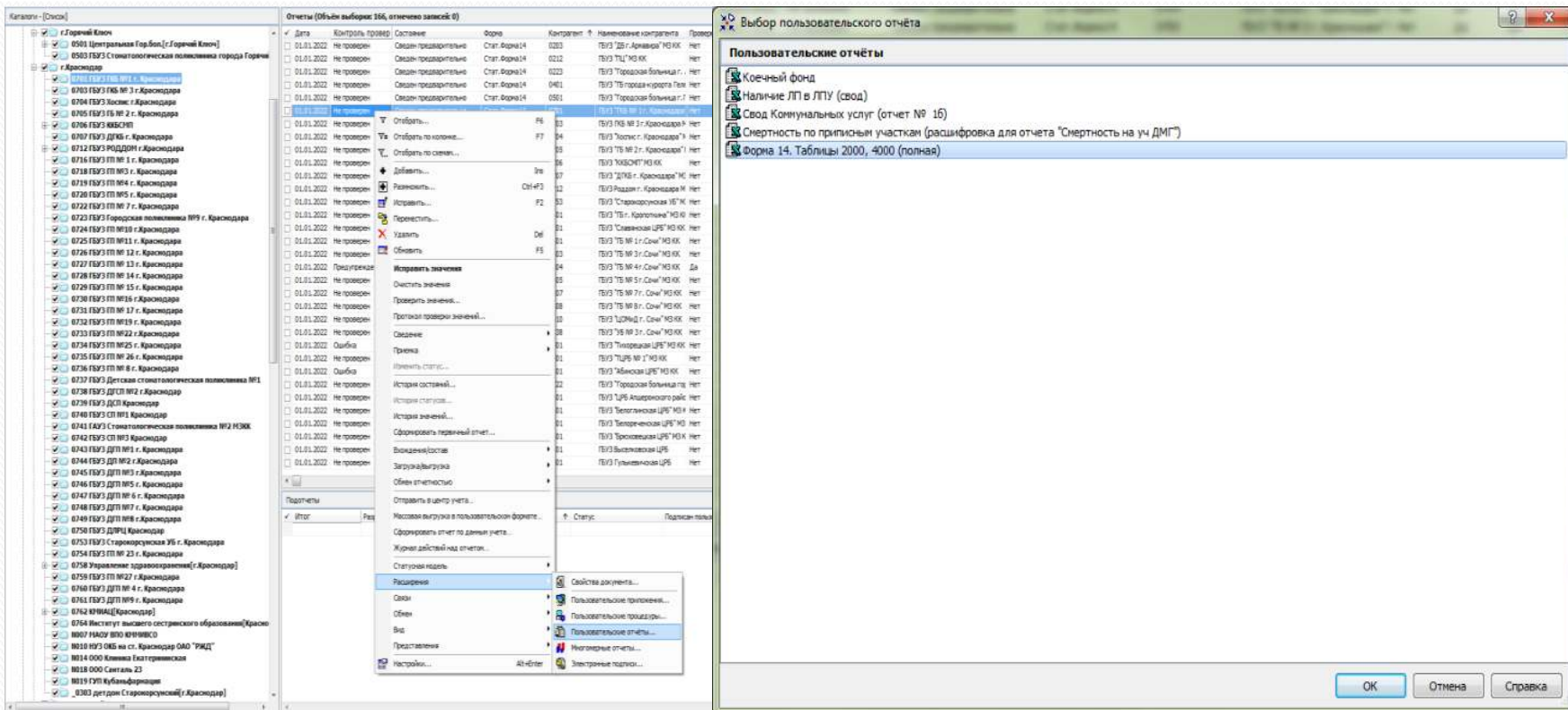
При наличии пневмонии, вызванной COVID-19, рубрики J12 - J18 используются в качестве дополнительных кодов.

При летальных исходах рубрики XXI (Z 00-Z99) класса МКБ-10 не используются.

Заключительный контроль

Проверочный шаблон для формы 14
реализован в трафарете:

ПКМ/Расширения/Пользовательские
отчёты/Форма 14. Таблица 2000,
4000(полная)



Заключительный контроль

**После заполнения всех таблиц, необходимо
проверить значения,
изучить протокол проверки.**

Исправить ошибки.

**Выгрузить проверочный шаблон,
проанализировать ошибки**

**В шаблоне данные требующие исправления будут
подсвечены,**

**Исправить все ошибки по прочим (которые
выявлены в проверочном шаблоне) в форме (в
Парусе),**

**Провести повторный контроль,
Отправить форму в центр учета.**

БЛАГОДАРЮ ЗА ВНИМАНИЕ

Симоненко Виктория Валерьевна

тел. 279-70-78

(доб.149)